

머리말

사적 아스카궁터는 아스카 시대의 궁전 유적입니다. 지금까지의 조사 연구를 통해 I~Ⅲ기의 세 시기의 궁전 유구가 중첩되어 존재하는 것이 판명되었습니다. I기 유구는 조메이천황의 아스카오카모토궁, Ⅱ기 유구가 고교쿠천황의 아스카이타부키궁, Ⅲ기 유구 중 Ⅲ-A기가 사이메이천황·덴지천황의 후아스카오카모토궁, Ⅲ-B기가 덴무천황·지토천황의 아스카키요미하라궁으로 여겨지고 있습니다.

이번 조사는 나라현의 아스카궁터·아스카경터 원지 정비 활용 사업에 따른 것으로, 아스카경터 제 192 차 조사입니다. 조사구는 1979 년도 조사구(제 73 차)의 동쪽에 인접해 있으며, 아스카궁터 Ⅲ기 유구의 내곽 남구획에 해당합니다. 조사의 주요 목적은 제 73 차 조사에서 검출된 내곽 남구획의 중심 건물(정전)인 굴립주 건물 SB7910의 구조와 규모를 확인하는 것입니다.

발굴조사의 성과

①굴립주 건물 SB7910 제 73 차 조사 결과, 동리 방향(동서) 7칸(약 20.0 m)×보방향(남북) 4칸(약 11.2 m)의 동서방향 건물로, 동서남북에 처마이 붙은 정방위 사면 처마 건물로 추정되었습니다. 이번 조사에서는 추정되는 위치에서 기둥 제거 흔적과 기둥 구멍, 그리고 건물 주변을 둘러싼 석포가 확인되어, 건물의 구조와 규모가 확정되었습니다.

기둥 구멍의 평면 형태는 불규칙하며, 한 변의 길이는 0.8~1.7 m입니다. 제 73 차 조사 성과와 마찬가지로, 기둥은 전부 제거된 것으로 보입니다. 기둥 제거 흔적에서 추정되는 기둥 간격은 중심 공간(身舎)이 10척(약 2.94 m), 처마가 9척(약 2.65 m)입니다.

측주와 입측주(건물 내부 기둥)을 대각선으로 잇는 중심 부근에서 작은 기둥 구멍이 확인되었습니다. 이 작은 기둥 구멍은 확인된 위치와 층위로 미루어볼 때 해체시 사용된 비계의 흔적일 가능성이 있습니다.

또한, SB7910에는 계단이 있었을 가능성이 있으나, 이번 조사에서는 확증을 얻지 못했습니다.

②석포 SX7916 굴립주 건물 SB7910의 주변을 둘러싸는 석포로, 지름 약 30cm의 돌이 사용되었습니다. 이번 조사에서 내측에 있는 SB7910의 측주(건물 외부 기둥)의 기둥선까지 돌이 설치되

어 있었음이 밝혀졌습니다. 새롭게 확인된 안쪽의 석포는 바깥쪽보다 한 단계 높게 설치되어 있었습니다(사진 1). 이와 같은 형태의 석포는, 내곽 북구획의 남측 정전 SB0301 및 에비노코 대전 SB7701 등, 아스카궁터의 격식 높은 건물에서도 확인되고 있습니다.

③석포 SX7917 굴립주 건물 SB7910의 북쪽에서 검출된 남북방향의 석포로, 남쪽은 석포 SX7916에, 북쪽은 석조 도랑 SD7911에 연결됩니다(사진 2). 제 73 차 조사의 성과와 합하면 폭 2.94 m, 길이 10.3 m로, 지름 약 30 cm의 돌이 사용되었습니다. 석포는 북쪽에서 서쪽으로 1도 기울어져 있으며, 정방위인 SB7910의 방위와는 약간 다릅니다. 이 석포는 천황이 내곽 북구획의 생활 공간에서 SB7910으로 행차할 때 사용한 통로였을 가능성이 있습니다.

④석조 도랑 SD7911 굴립주 건물 SB7910의 북쪽에서 검출된 동서방향의 석조 도랑으로 내폭 약 50 cm, 깊이 약 20 cm, 바닥에는 지름 약 15 cm의 돌, 측면에는 약 20 cm의 돌이 사용되었습니다.

⑤자갈 포장면 SH7912 굴립주 건물 SB7910의 주변에서 검출된 자갈 포장면으로, 지름 약 10 cm의 돌이 사용되었습니다. 내곽 남구획 전역에서 확인되었으며, 전역을 석포로 덮은 내곽 북구획과는 다른 양상을 보입니다.

맺음말

이번 조사에서 확인된 굴립주 건물 SB7910 및 기타 유구에 대해서는, 유구의 방위와 기존 조사에서 확인된 유구와의 중복 관계로 보아 모두 아스카 궁터 3기 유구에 속하는 것으로 판단됩니다.

SB7910은 가로 7칸(약 20.0 m)×세로 4칸(약 11.2 m)의 사면 처마 건물임이 확정되었습니다. 또한, SB7910 주변에 설치된 석포가 측주선까지 이어졌으며, 안쪽을 한 단계 더 높게 쌓는 등 격식 높은 장식이 시공되어 있었음이 밝혀졌습니다. 그리고, 해체 시 사용된 비계 구멍으로 보이는 기둥 구멍도 확인되었습니다.

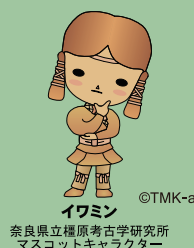
내곽 남구획은 천황이 의식과 정치를 수행하던 공적 공간으로 여겨지며, 그 중심 건물인 정전 SB7910의 규모와 구조가 이번 조사로 확정된 것은 매우 중요한 성과라 할 수 있습니다.

사적 아스카궁터(아스카경터 제 192 차) 현지 설명회 자료

2025 년 11 월 8 · 9 일 나라현립 가시하라고고학연구소

〒 634-0065 나라현 가시하라시 우네비초 1 번지

Tel.0744 - 24 - 1101 <https://www.kashikoken.jp> (과거 현지 설명회 자료도 확인 가능합니다.)⇒



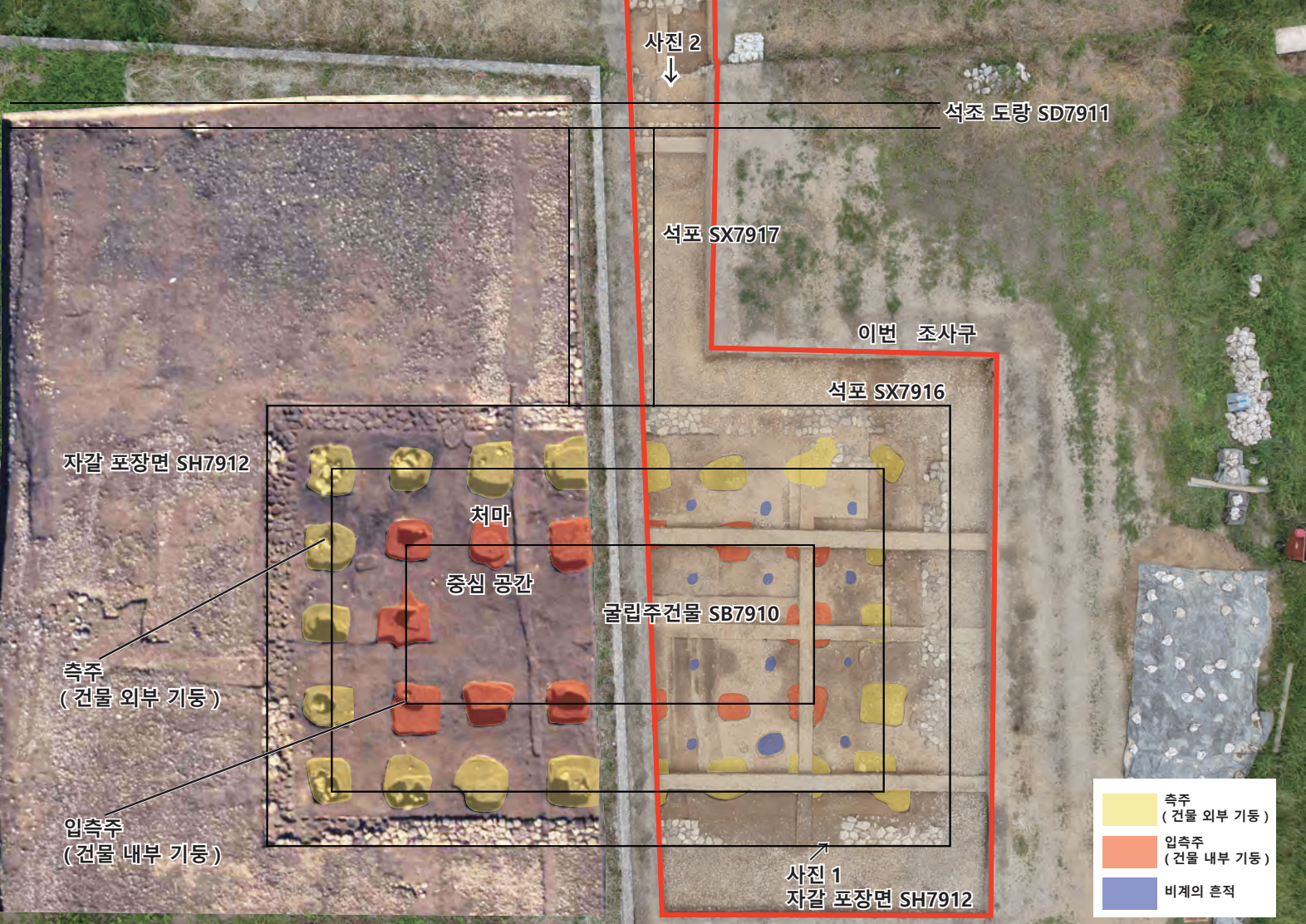
©TMK-a
奈良県立橿原考古学研究所
マスコットキャラクター

사적 아스카궁터

아스카경터 제 192 차 조사 현지 공개 전단지

2025 년 11 월 8 · 9 일





수직 사진



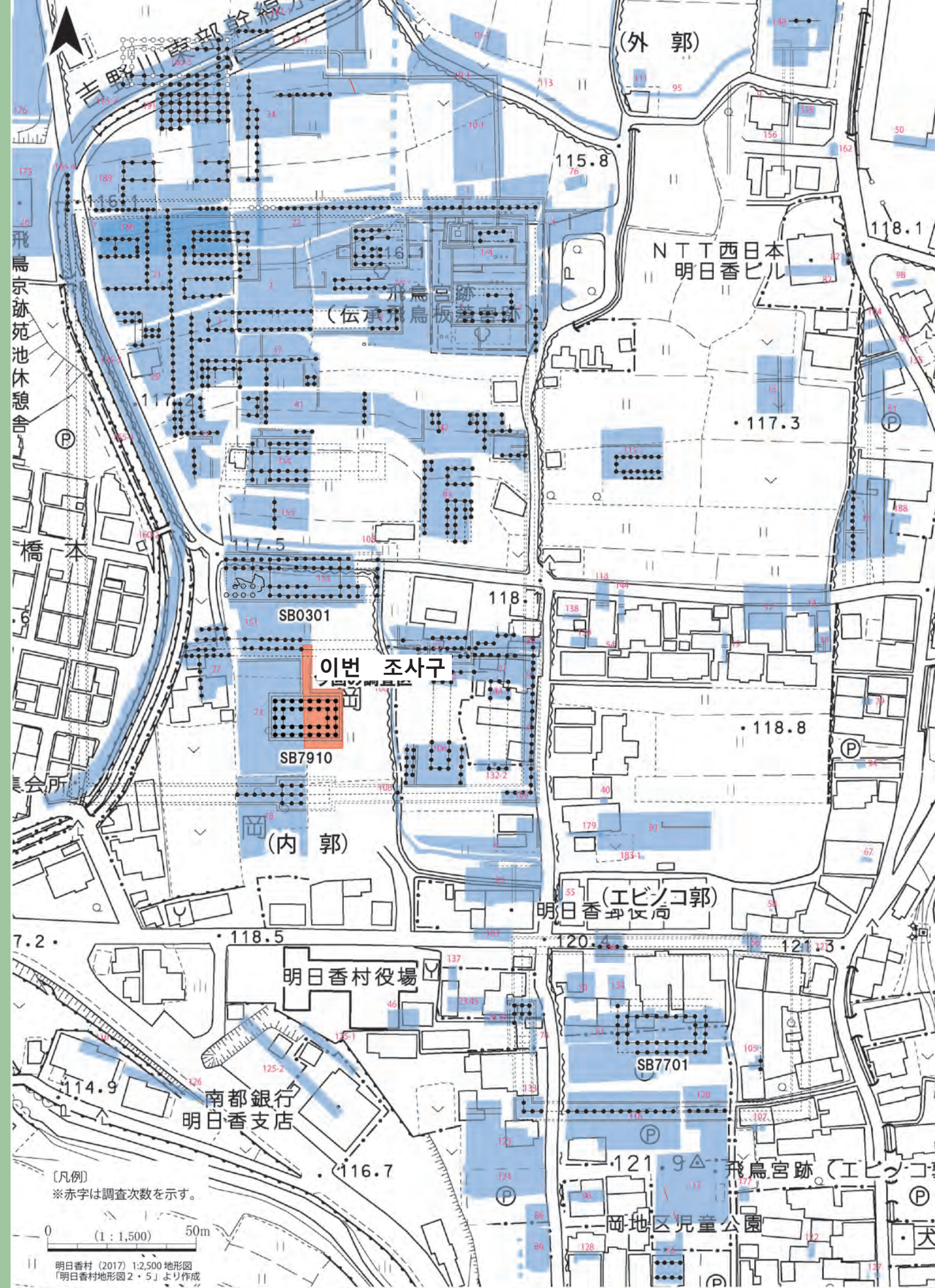
아스카궁터 주변의 주요 유적



사진 1 석포 SX7916



사진 2 석포 SX7917



아스카궁터 이번 조사구