

博物馆简介 (中文)

The Museum, Archaeological Institute of Kashihara, Nara Prefecture



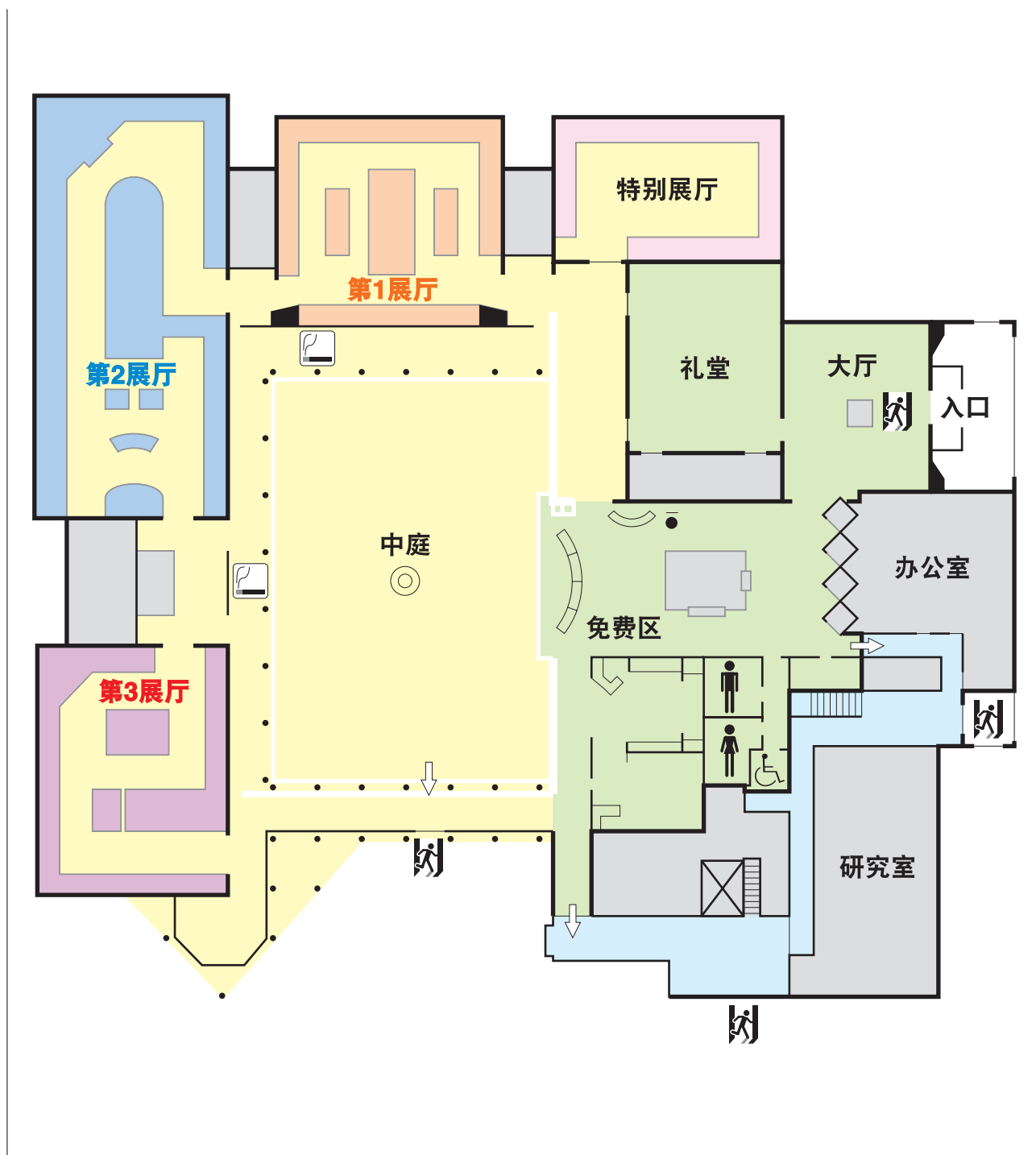
奈良县立橿原考古学研究所附属博物馆

奈良县立橿原考古学研究所附属博物馆简介

建立本馆的宗旨在于，展示奈良县境内及其周边地区考古发掘出土的各类遗物，向一般市民普及古代大和文化知识，使人们了解它在日本历史上的重要性。

常设展览的魅力

本馆共设三个展厅，分别陈列着从旧石器时代到中世纪各个不同时期的考古遗物。这些遗物展示了奈良县的古代历史风貌。通过参观这些展品，我们可以了解到古代国家的形成和发展过程，及其与东亚诸国的文化交流关系。



第1展厅 旧石器时代·绳文时代·弥生时代

旧石器时代（?～约公元前10000年）

旧石器时代晚期的濑户内海地区，文化的主要特征表现在一种宽幅匕首形石器上。这种石器所采用的制作方法被称为濑户内技法。在奈良县西部的二上山山麓，目前已经发现了多处制作这种石器的加工场遗迹，还出土了制作石器工具时产生的剥片。这些应该是奈良县境内最早的人类活动的遗迹遗物。



匕首形石器(国府型) / 二上山北麓遗址群

绳文时代（公元前10000年～公元前300年）

绳文时代由于气候变暖的缘故，动植物的种群发生了一定的变化。绳文人以狩猎和采集为主要的的生活方式。用于烹饪和贮藏的陶器、猎取小动物用的弓箭，成为这个时代开始的标志。由于日本列岛大面积覆盖着常绿树林和阔叶落叶林，因而向农耕社会的过渡要晚于大陆。绳文人摄取了和现代人相差无几的热量，生活非常安逸，他们创造性地制作了各种各样的装饰陶器，以及为数众多的祭祀用具。



绳文陶器 / 广濑遗址 /
公元前2000年～公元前1000年

弥生时代（公元前3世纪～3世纪）

在弥生时代，水稻与其他谷物、豆类从朝鲜半岛传入，随之而来的还有崭新的社会体制和技术。由于水稻的栽培使得刚刚形成的农耕社会获得了大量的社会财富，为了占有大量可以产生社会财富的土地，频繁战争开始出现，战争直接导致了区域国家的出现。这些区域国家由那些掌控宗教和政治权利的当地酋长统治。弥生时代的文化特征表现为，青铜质地的祭祀用具的开始使用，同时铁器、石器、木器等多种材料的器具也被大量使用。这些地方统治者掌握着能够使用青铜祭器的宗教支配力和政治权利，在中国的史书上，他们作为王侯而被记载。



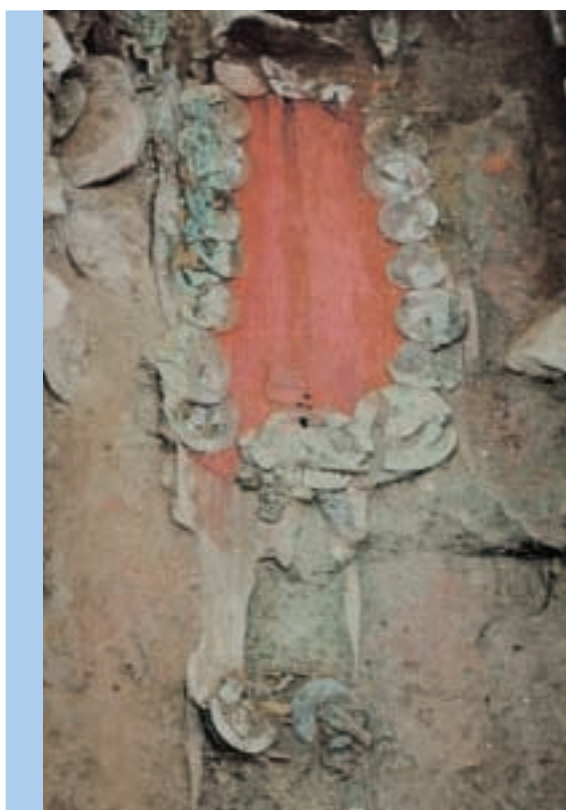
铜铎 / 奈良县内出土 / 公元前1世纪～公元2世纪

第2展厅 古坟时代（3世纪~6世纪）

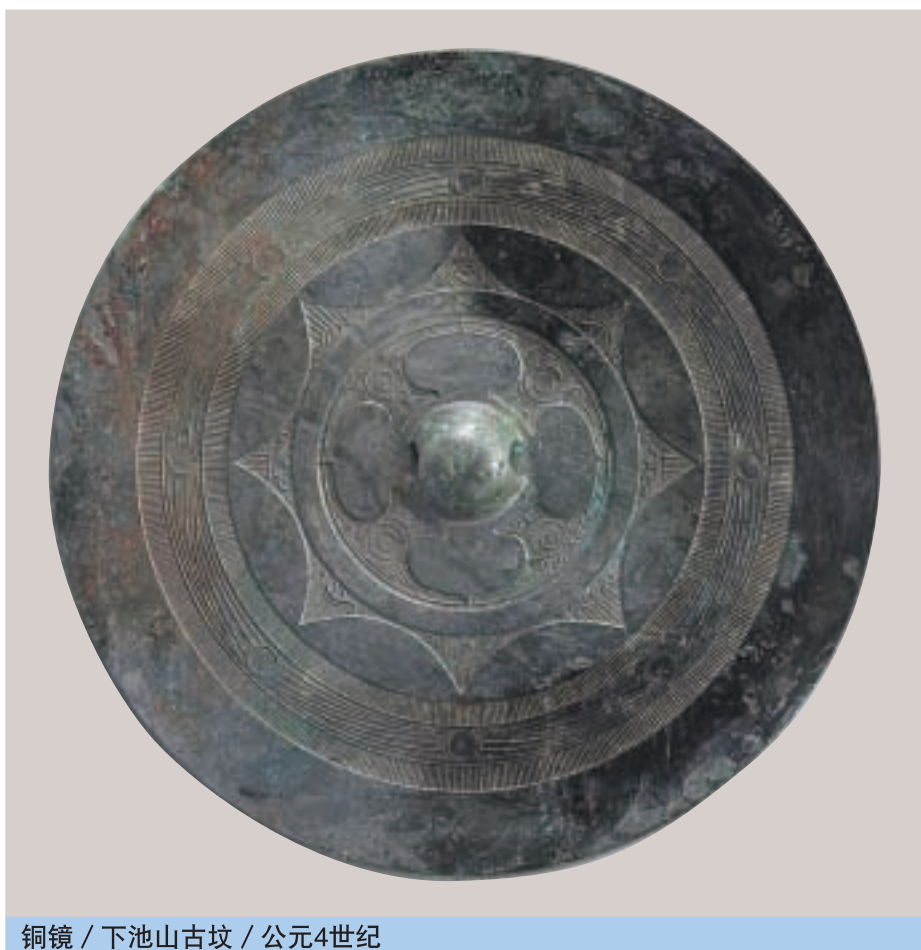
3世纪中叶以后的文化特征表现在巨大的前方后圆坟的营造，这象征着大和初期政权的确立，同时还彰显着统治阶层最高的权利。从超过200米的前方后圆坟中，出土了从中国传入的大量的青铜镜、玉杖及铁制武器。由此可知，葬于巨大古坟之中的统治阶层拥有非常强大的政治和宗教实力。一般认为，缠向遗址是古坟文化的中心地，从那里出土了大量不同式样的陶器，显示出其与日本列岛各地的贸易状况，同时也表明古坟时代统治者经济、政治权利的扩张。



勾玉 / 新泽500号坟 / 公元4世纪



木棺和铜镜 / 天神山古坟 / 公元4世纪



铜镜 / 下池山古坟 / 公元4世纪



玉杖 / 樱井茶臼山古坟 / 公元4世纪

5世纪，为统一列岛并确立在东亚地区的地位，当时的统治者开始表示出与海外交流的兴趣。频繁的海外交流将先进的物质文化、技术、信息从朝鲜半岛带到了大和王权。其中，冶铁技术使得大和社会的各个阶层更加富裕了。

6世纪，各地的地方领主纷纷加强了各自的统治力量，这一点可以从小规模古坟在列岛各地的爆发式出现而窥知一二。大和王权为了谋求管理地方领主的新型政治经济体制，加大了与东亚各国交流的力度，藤之木古坟的马具所体现的东亚式构思即是明证。



甲冑和铁剑 / 新泽千家古坟群 / 公元5世纪



龙纹装饰品 / 藤之木古坟 / 公元6世纪



象纹 / 藤之木古坟 / 公元6世纪



鎏金鞍(后轮) / 藤之木古坟 / 公元6世纪



凤凰纹 / 藤之木古坟 / 公元6世纪

第3展厅 飞鸟~奈良时代、平安~镰仓~室町时代

飞鸟~奈良时代（592年~794年）

这个时期佛教和新的律令制从大陆传来，政治权利被集中在少数人手中。集权统治者在飞鸟地区建造了象征中央集权的都城和宫殿。随着新的物质文化和信息的持续流入，统治阶层的文化通过建立佛教寺院的形式得以体现，而前期大量流行的古坟则逐步销声匿迹了。

律令制的导入促成了中央集权国家的建立，开始以户籍为单位征收租税。势力强大的氏族成为了贵族，他们居住在京城中，为了确立有律法可循的政治制度，他们参与了政治、司法和宗教事务。



木简（复制品） / 飞鸟京址 / 公元7世纪



砖佛 / 川原寺裏山遗址 / 公元7世纪



飞鸟净御原宫的复原模型 / 公元7世纪

平安～镰仓～室町时代（794年～1603年）

在律令制的社会制度下，豪强贵族敛聚了大量来源稳定的社会财富，他们为了避免在获得财富时与寺院发生纠纷，故将都城迁往平安京了。但是，留下来的寺院并未因此而失去经济实力。佛教寺院开始统治大和地区，为了强化经济基础，他们不断地对领地内的农田进行开发整理。通过最近的考古调查，大和领地内农民生活的不为人知的一面也清晰地展现出来了。发掘结果显示，今天我们生活中的基础文化，比如以餐具为首的茶道、能剧等，在这个时代就已经形成了。



棋子 / 兴福寺旧院内 / 公元11世纪



茶铛 / 药王寺遗址 / 公元16世纪



悬挂佛像 / 八王子神社 / 公元13-14世纪



茶炉 / 灌顶寺遗址 / 公元15世纪



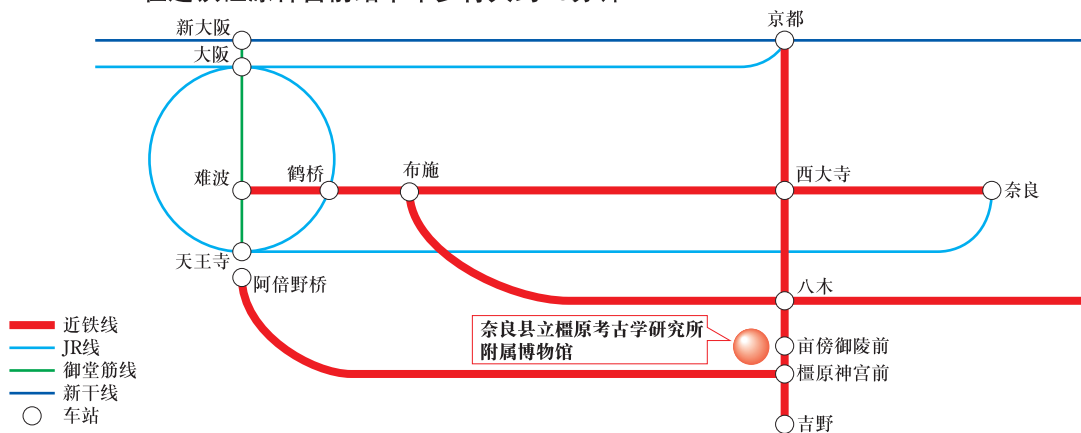
向导

在免费区设有录象角、博物馆商店、考古图书室及信息角

交通路线

在近铁亩傍御陵前站下车步行大约1分钟

在近铁橿原神宫前站下车步行大约15分钟



参观费用

成人 400日元 (350日元)

高中生・大学生 300日元 (250日元)

初中生・小学生 200日元 (150日元) * () 内是20名以上的团体费用

特别展另行收费。奈良县内小学生、初中生、高中生可免费参观常设展 (教员带队时)

参观时间

9:00~17:00 (进馆时间至16:30为止)

休馆日是每周星期一、节日 (当节日为星期一时, 翌日休馆。)、

年末年初 (12/25~1/4) 及博物馆指定日。特别展期间可能有变化。

奈良县立橿原考古学研究所附属博物馆

邮编 634-0065 奈良县橿原市亩傍町50-2

电话 0744(24)1185 传真 0744(24)1355

网址 <http://www.kashikoken.jp/museum/>

本简介的出版得到了财团法人由良大和古代文化研究协会的赞助。